

Изучение влияния популяции жука вершинного короеда на примере лесных насаждений Мозырского района

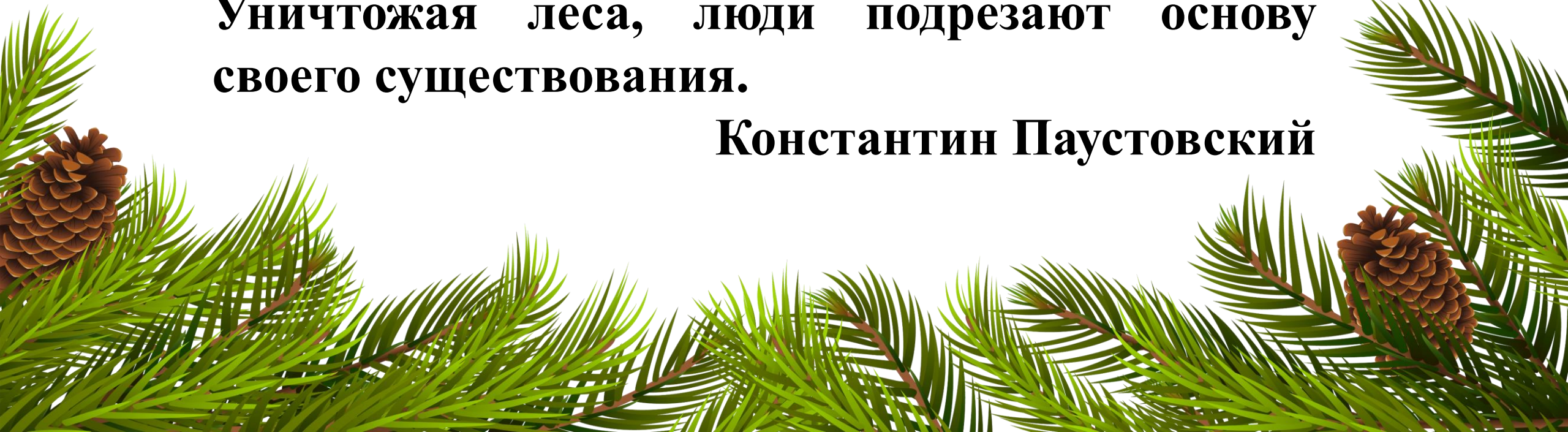
Выполнила: учащаяся 7 «А» класса Вита Баковец
Руководитель: учитель биологии Юлия Юрьевна Шоба





**Уничтожая леса, люди подрезают основу
своего существования.**

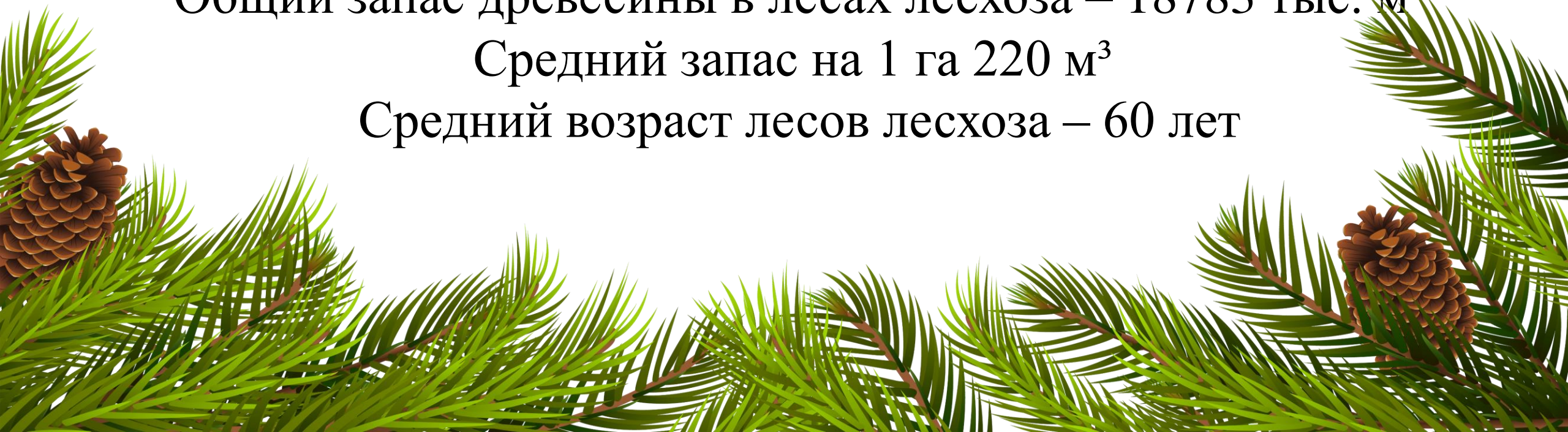
Константин Паустовский



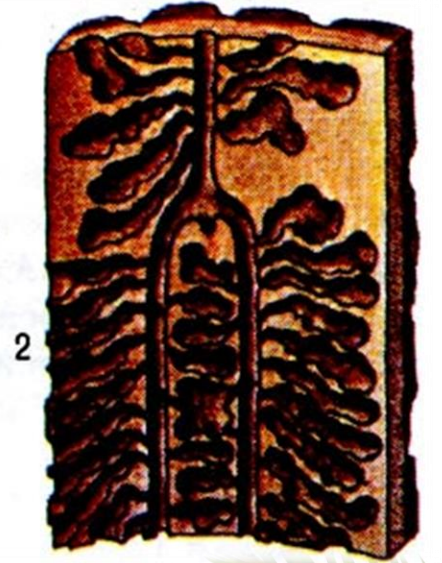
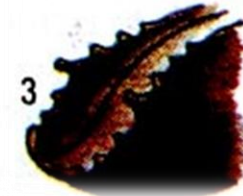
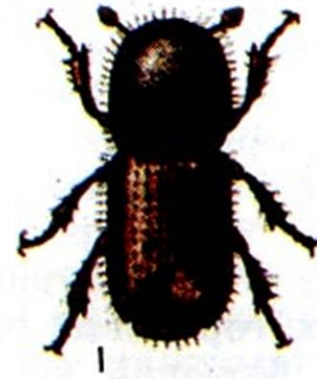
Наряду с проблемой рационального использования лесных ресурсов стоит проблема нарушения экологического равновесия, которое вызвано увеличением числа популяции маленького, на первый взгляд неприметного жучка, имя которого говорит само за себя – короед.



Площадь земель лесного фонда
ГОЛХУ «Мозырский опытный лесхоз» – 96770 га
Покрытых лесом – 87875 га
Хвойные породы – 65,4%
Твердолиственные составляют – 11,4 %
Мягколиственные – 23,2 % площади лесных земель
Общий запас древесины в лесах лесхоза – 18783 тыс. м³
Средний запас на 1 га 220 м³
Средний возраст лесов лесхоза – 60 лет



Вершинный короед



Откуда и почему появился жук в наших лесах?

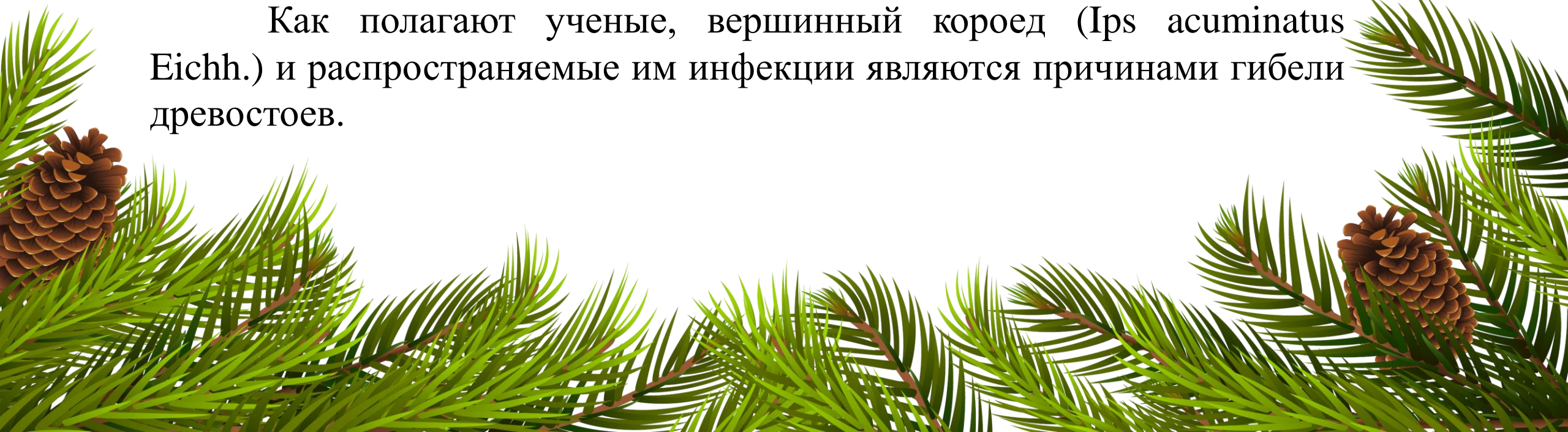
В нашей стране короедное усыхание сосны впервые было выявлено в 2010 году в Гомельском лесхозе.

Короед не новый гость в наших лесах, он был там всегда, правда, не в таких масштабах, и увеличение популяции — следствие изменения климата. Опыт европейских стран свидетельствует также, что короед свирепствует лет пять-шесть, а потом его активность идет на убыль.



Типичным проявлением короедного усыхания является внезапное образование в лесу групп усыхающих деревьев с ярко рыжей окраской хвои. Такие картины, включающие от 2-3 до 100-200 деревьев, могут появляться в любое время года. Часто усыхание происходит в очагах корневых гнилей, в заподсоченных или пройденных рубкой древостоях, в стенах леса по периметру вырубок, но куртины могут образоваться и на здоровых насаждениях.

Как полагают ученые, вершинный короед (*Ips acuminatus* Eichh.) и распространяемые им инфекции являются причинами гибели древостоев.



Короед в лесах Мозырщины

Общая площадь усыхающих хвойных насаждений, потребовавших проведения сплошных санитарных рубок, в 2017 году составила 29319 га, в т.ч. в сосновых насаждениях – 25299 га.

Кроме сплошных санитарных рубок, проведены санитарно-оздоровительные мероприятия в сосновых лесах (выборочные санитарные рубки и уборка захламленности) на площади 95982 га. При этом было заготовлено 7099 тыс. м³ древесины.





В ГОЛХУ «Мозырский опытный лесхоз» за период 2017 года в рамках мероприятий по борьбе со стволовыми вредителями сосны проведены сплошные санитарные рубки на площади 983 га, убрана территория от захламленности на 836 га.

При этом заготовлено и реализовано 271 тыс. м³ древесины.

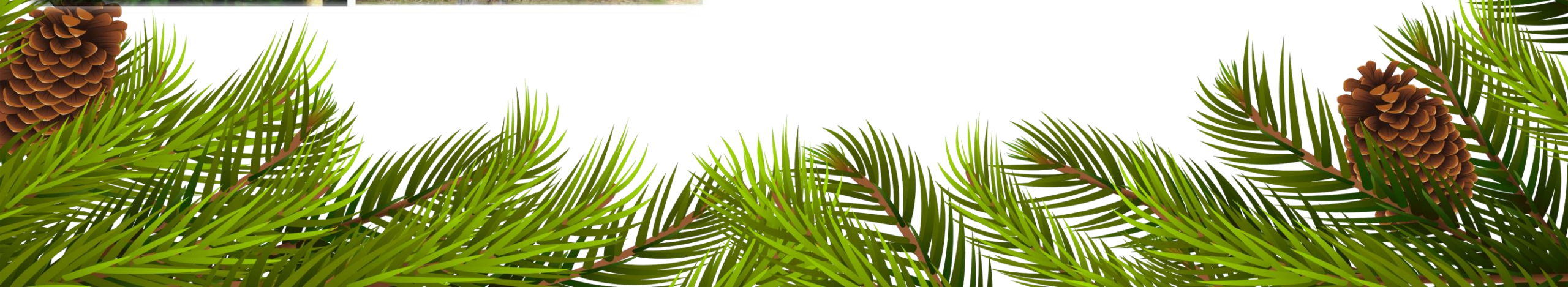


Международный семинар «Защита сосновых насаждений от вредителей и болезней леса» (Regional workshop on combating dieback of pine forests) состоялся в Гомеле. В течение трех дней – с 24 по 26 апреля 2018 года – ученые и лесоводы из Беларуси, США, Германии, Италии, Венгрии, России и Украины обсуждали проблему усыхания сосновых насаждений, способы выявления очагов распространения насекомых-вредителей, а также меры борьбы с ними.



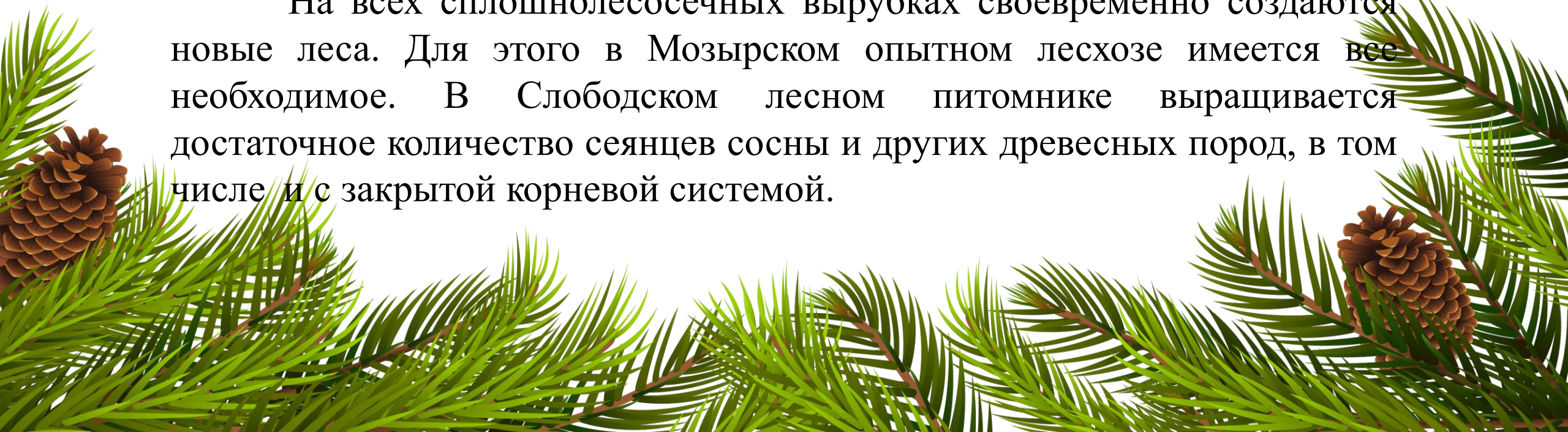


Одним из таких мероприятий можно считать приобретение и установку феромонных ловушек. На феромонную ловушку слетаются жуки, находящиеся в радиусе нескольких километров и начинают активно уничтожать все, что похоже на ели, сосны, кедры и другие хвойные деревья в радиусе 20 метров. Вокруг ловушки образуется очаг заселения короедом, который вырубает и сжигают.





На всех сплошнолесосечных вырубках своевременно создаются новые леса. Для этого в Мозырском опытном лесхозе имеется все необходимое. В Слободском лесном питомнике выращивается достаточное количество семян сосны и других древесных пород, в том числе и с закрытой корневой системой.



Каждый может внести свой вклад в спасение леса. Для этого нужно интересоваться городскими и республиканскими акциями, например по посадке леса, которая проводится в рамках недели посадки леса (в 2019 году это с 13 по 20 апреля). Только совместными усилиями и бережным отношением к природе можно сохранить и приумножить богатства нашей Земли.



Изучение влияния популяции жука вершинного короеда на примере лесных насаждений Мозырского района



Выполнила:
учащаяся
7 «А» класса
Вита Баковец

Руководитель:
Юлия Юрьевна Шоба

